

**ОПОВЕЩАТЕЛЬ ПОЖАРНЫЙ СВЕТОВОЙ,
АВТОНОМНЫЙ СВЕТОВОЙ УКАЗАТЕЛЬ С ФУНКЦИЕЙ TELECONTROL
СЕРИИ POLET/ПОЛЁТ.**

ТУ 26.30.50-003-54762960-2019 «Оповещатели пожарные световые»

Производитель - ООО «Белый свет 2000»

Адрес: 125080, Россия, г. Москва, Факультетский пер., д. 12, Тел: (495) 785-17-67, www.belysvet.ru

Паспорт

1. НАЗНАЧЕНИЕ И ОБЩАЯ ИНФОРМАЦИЯ.

- 1.1. Оповещатели пожарные световые (световые указатели) предназначены для указания путей эвакуации и обеспечения аварийного освещения (освещение путей эвакуации и антипаническое освещение), в случае нарушения питания рабочего освещения, возникновения пожара и других чрезвычайных ситуаций. Совмещенный световой прибор аварийного освещения – световой прибор аварийного освещения, совмещающий в себе функции светового указателя и аварийного светильника.
- 1.2. Совмещенные световые приборы аварийного освещения данного модельного ряда применяются в составе Технического решения №1 «Автономная система аварийного освещения с функцией TELECONTROL»;
- 1.3. Световые приборы в комплекте со знаками безопасности соответствуют требованиям нормативных документов:
 - 1.3.1. ГОСТ Р 53325-2012 «Техника пожарная. Технические средства пожарной автоматики. Общие технические требования и методы испытаний»;
 - 1.3.2. ГОСТ ИЕС 60598-2-22-2012 «Светильники. Часть 2-22. Частные требования. Светильники для аварийного освещения»;
 - 1.3.3. ГОСТ ИЕС 61347-2-7-2014 «Устройства управления лампами. Часть 2-7. Частные требования к электронным пускорегулирующим аппаратам, работающим от батарей, применяемым для аварийного освещения (автономного)»;
 - 1.3.4. СП 52.13330.2016 «Естественное и искусственное освещение», раздел 7.6.;
 - 1.3.5. ГОСТ Р 12.4.026-2001 «Цвета сигнальные, знаки безопасности и разметка сигнальная. Назначение и правила применения. Общие технические требования и характеристики. Методы испытаний»;
 - 1.3.6. ГОСТ Р 55842-2013 «Освещение аварийное. Классификация и нормы»;
 - 1.3.7. ТР ТС 004/2011 «О безопасности низковольтного оборудования»;
 - 1.3.8. ТР ТС 020/2011 «Электромагнитная совместимость технических средств»;
 - 1.3.9. ГОСТ CISR 15-2004 «Нормы и методы измерения характеристик радиопомех от электрического осветительного и аналогичного оборудования»;
 - 1.3.10. СТБ ЕН 55015-2006 «Электромагнитная совместимость. Радиопомехи от электрического светового и аналогичного оборудования. Нормы и методы измерений»;
 - 1.3.11. ГОСТ ИЕС 61547-2013 «Электромагнитная совместимость. Помехоустойчивость светового оборудования общего назначения. Требования и методы испытаний»;
 - 1.3.12. ГОСТ 30804.3.2-2013 «Совместимость технических средств электромагнитная. Эмиссия гармонических составляющих тока техническими средствами с потребляемым током не более 16 А (в одной фазе). Нормы и методы испытаний».
 - 1.3.13. СТО.69159079-01-2018 «Приборы осветительные светодиодные. Требования к техническим и эксплуатационным параметрам.»
 - 1.3.14. СТО.69159079-02-2018 «Приборы осветительные светодиодные. Требования к подтверждению технических и эксплуатационных параметров. Методы испытаний.»
 - 1.3.15. СТО.69159079-03-2019 «Приборы осветительные светодиодные. Надежность. Методы оценки и правила предоставления информации»;

2. МОДЕЛЬНЫЙ РЯД И ТЕХНИЧЕСКИЕ ХАРАКТЕРИСТИКИ.

2.1. Модельный ряд световых приборов серии POLET/ПОЛЁТ:

№	Артикул	Модель	Режим работы	Нормируемая продолжительность аварийной работы, ч
1	a16851	Световой прибор BS-POLET-61-D1-INEXI2	универсальный/ непостоянный	1
2	a17083	Световой прибор BS-POLET-63-D1-INEXI2	универсальный/ непостоянный	3

- 2.2. Режим работы светового указателя – универсальный, Режим работы аварийного светильника - непостоянный;
- 2.3. Общие технические характеристики световых приборов модельного ряда представлены в Приложении №1;
- 2.4. Комплект поставки представлен в Приложении №1;
- 2.5. Фотометрические характеристики световых приборов гарантируются при применении с рекомендованными знаками безопасности серии **BL-3015A**;
- 2.6. Световые приборы данного модельного ряда совместимы с щитами аварийного освещения (ЩАО) BS-AKTEON-1.

3. РЕГЛАМЕНТ МОНТАЖА.

ВНИМАНИЕ: Световой прибор подключается к групповой цепи ЩАО BS-AKTEON-1 (между фидером и световым указателем не должно быть никаких выключателей, кроме устройств защитного отключения).

- 3.1. Вы можете запросить подробную Монтажную инструкцию на световой прибор (высылается при наличии) на сайте www.belysvet.ru раздел «Сервис»:
 - 3.1.1. Для проектирования – «Задание на монтаж» в формате dwg;
 - 3.1.2. Для монтажа – «Монтажную инструкцию».
- 3.2. В корпусе светового прибора имеется 2 отверстия для возможного ввода сетевого питания. При настенном размещении ввод сетевого кабеля осуществляется через отверстие на задней панели (скрытая проводка) или через отверстие на верхней панели (открытая проводка). При консольной подвеске ввод осуществляется через отверстие в верхней панели светильника.
- 3.3. Варианты крепления светового прибора:

- 3.4. Световой прибор крепится к стене через отверстия на задней панели (входит в комплект).
- 3.5. Консольное (подвесное) крепление с помощью штанги или кронштейна. Для такого крепления на верхней панели светового прибора удаляется заглушка. Задняя настенная панель при таком размещении не применяется. В этом случае с обеих сторон должны быть установлены пластины с соответствующими знаками безопасности, либо устанавливается одна пластина со знаком безопасности, а сзади – панель без отверстия.
- 3.6. Открутите винт на торце крышки и снимите её.
- 3.7. Выньте пластину знака безопасности.
- 3.8. Установите световой прибор на монтажную поверхность (стена/потолок);
- 3.9. Подключение к групповой цепи питания ЩАО BS-АКТЕОН-1, тип « с прерыванием питания (Вt)»:
 - 3.9.1 Постоянный режим работы (знак безопасности светится и в рабочем и аварийном режиме, источник света для освещения путей эвакуации включается только в аварийном режиме) - пропустите кабель через кабельный ввод и подключите к клеммной колодке: L1- некоммутируемая фаза; N- нейтраль, провод заземления должен быть присоединен к соответствующей клемме колодки (см. рис. 1 Приложение №2);
 - 3.9.2 Непостоянный режим работы (знак безопасности и источник света для освещения путей эвакуации включается только в аварийном режиме) – удалите перемычку L1-L2, пропустите кабель через кабельный ввод и подключите к клеммной колодке: L1- некоммутируемая фаза; N- нейтраль, провод заземления должен быть присоединен к соответствующей клемме колодки (см. рис. 2 Приложение №2);
 - 3.9.3 Универсальный режим работы (знак безопасности можно включать и выключать в рабочем режиме по линии Lcom от местного выключателя, в аварийном режиме светиться и источник света для освещения путей эвакуации и знак безопасности) - удалите перемычку L1-L2, пропустите кабель через кабельный ввод и подключите к клеммной колодке: L1- некоммутируемая фаза; L2 – коммутируемая фаза от местного выключателя, N- нейтраль, провод заземления должен быть присоединен к соответствующей клемме колодки (см. рис. 3 Приложение №2)
- 3.10. Подключение к групповой цепи питания ЩАО BS-АКТЕОН-1, тип « коммутируемая группой, с прерыванием питания (LCGt)»:
 - 3.10.1. Постоянный режим работы – см. п. 3.6.1.;
 - 3.10.2. Непостоянный режим работы - см. п. 3.6.2.;
 - 3.10.3. Универсальный режим работы (централизованный Lcom от ЩАО) – удалите перемычку L1-L2, пропустите кабель через кабельный ввод и подключите к клеммной колодке: L1- некоммутируемая фаза; L2 – коммутируемая фаза от ЩАО, N- нейтраль, провод заземления должен быть присоединен к соответствующей клемме колодки (см. рис. 4 Приложение №2)
- 3.11. Подключение к групповой цепи управления от ЩАО BS-АКТЕОН-1 (BS-TELECONTROL) - пропустите кабель через кабельный ввод и подключите к клеммной колодке с соблюдением полярности (см. рис. 1,2,3,4 Приложения №2);
- 3.12. Сечение проводов кабеля питания и кабеля управления в должно соответствовать Приложению №1;
- 3.13. Установите поликарбонатную пластину пиктограмму на световой указатель, зафиксировав её через раму 8 винтами. Для обеспечения степени защиты IP65 необходимо надежно затянуть винты, прижимающие раму с пластиной пиктограммой и заднюю стенку (для двустороннего исполнения - вторую раму с пластиной пиктограммой) к корпусу. Включите аппарат защиты групповой цепи питания в ЩАО BS-АКТЕОН-1, убедитесь, что все смонтированные аварийные световые приборы с постоянным/универсальным режимом работы включены, а аварийные светильники (указатели) с непостоянным режимом выключены, горят световые индикаторы заряда аккумуляторной батареи. Для определения правильности монтажа и корректности работы всех компонентов светового прибора (источника света, источников питания, АКБ), через 30 минут проведите Ручной или групповой Функциональный тест п. 6.3. Паспорта;
- 3.14. Проверьте корректность подключения Lcom светового прибора с универсальным режимом работы;
- 3.15. Для определения нормируемой продолжительности аварийной работы и обеспечения нормируемых сроков службы светового прибора проведите корректный ввод его в эксплуатацию, смотри «РЕГЛАМЕНТ ПО ЭКСПЛУАТАЦИИ И ОБСЛУЖИВАНИЮ».
- 3.16. Подключение световых приборов к групповой цепи питания и управления, габаритный чертеж и аксессуары представлены в Приложении № 2.

4. БЕЗОПАСНОСТЬ РАБОТ ПРИ МОНТАЖЕ И ДЕМОНТАЖЕ.

- 4.1. Все работы по обслуживанию светового прибора, монтажу, демонтажу, настройке и замене аккумуляторной батареи должны проводиться при отключенном напряжении;
- 4.2. Не работающий световой прибор (и индикатор заряда) не являются индикаторами отсутствия высокого напряжения!;
- 4.3. В случае обнаружения неисправности необходимо отключить световой прибор от питающей сети, обратиться в сервисную службу ООО «Белый свет 2000», контактные данные указаны ниже;
- 4.4. Запрещается самостоятельно производить разборку, ремонт или модификацию светового прибора;

5. РЕГЛАМЕНТ ПО ЭКСПЛУАТАЦИИ И ОБСЛУЖИВАНИЮ.

- 5.1. Организация эксплуатации светового указателя и выполнение мероприятий по технике безопасности должны проводиться в соответствии с «Правилами технической эксплуатации электроустановок потребителей»;
- 5.2. Для обеспечения нормируемых сроков службы светового прибора, необходимо корректно ввести его в эксплуатацию, порядок действий проведения Теста на длительность при вводе в эксплуатацию (см. пункт № 6):
 - 5.2.1. обеспечить монтаж светового указателя в соответствии с пунктами 3, 4 и 5 Паспорта;
 - 5.2.2. обеспечить зарядку световых указателей в течение 24 часов;
 - 5.2.3. перевести световые указатели в аварийный режим, кнопка «Тест на длительность» на ЩАО BS-АКТЕОН-1;
 - 5.2.4. повторить п.п. 5.2.2. и 5.2.3.;
 - 5.2.5. повторить п.п. 5.2.2. и 5.2.3. с фиксацией времени работы световых приборов, нормируемая продолжительность аварийной работы световых приборов должно соответствовать времени в таблице п.6.5, строка пункта №1 в зависимости от нормируемой продолжительности светового прибора;
 - 5.2.6. Сделать отметку в паспорте п. 11 (либо в Журнале испытаний системы аварийного освещения) о введении в эксплуатацию светового прибора.
- 5.3. Проводить периодические испытания световых приборов согласно рекомендациям п. № 6;

- 5.4. Световой прибор необходимо не менее 1 раза в шесть месяцев (либо по мере загрязнения) протирать сухой мягкой тканью от пыли и грязи, порядок действий:
- 5.4.1. отключить аппарат защиты обслуживаемой групповой цепи в ЩАО BS-AKTEON-1;
 - 5.4.2. перевести световые указатели в Режим ожидания, кнопка «Режим ожидания» на ЩАО BS-AKTEON-1;
 - 5.4.3. протереть световые приборы;
 - 5.4.4. включить аппарат защиты групповой цепи.
- 5.5. Световые приборы поддерживают Режим ожидания (функция TELECONTROL), поэтому при плановом обесточивании здания, либо в момент аварийного режима, когда он не требуется, переведите световые приборы в Режим ожидания, кнопка «Вкл. Режим ожидания» на ЩАО BS-AKTEON-1, либо с пульта аварийного освещения BS-ALARIS-1.
- 5.6. В случае отрицательного результата периодических испытаний (см. п. № 6), по показателю – нормируемая продолжительность аварийной работы (обычно через 4 года эксплуатации), требуется замена аккумуляторной батареи, порядок действий:
- 5.6.1. отключить аппарат защиты обслуживаемой групповой цепи в ЩАО BS-AKTEON-1 установить Знак электробезопасности «Не включать работа на линии»;
 - 5.6.2. перевести световые приборы в Режим ожидания, кнопка «Режим ожидания» на ЩАО BS-AKTEON-1;
 - 5.6.3. открыть световой прибор, провести замену аккумуляторной батареи;
 - 5.6.4. после замены аккумуляторной батареи, движковым переключателем переключите питание на резервную светодиодную цепочку (для подсветки знака безопасности), установите рассеиватель со знаком безопасности на световой прибор;
 - 5.6.5. включить аппарат защиты групповой цепи;
 - 5.6.6. Провести Функциональный тест, кнопка «Функциональный тест» на оперативной панели ЩАО BS-AKTEON-1, провести визуальный контроль работоспособности светового прибора.
- 5.7. При отказе светодиодного источника света, переключите питание на резервную светодиодную цепочку (для подсветки знака безопасности). Порядок действий соответствует пункту 5.6., без замены аккумуляторной батареи;
- 5.8. Источник света в световом приборе может быть заменен только специалистами сервисной службы производителя или его сервисным партнером.
- 5.9. Запрещается самостоятельно производить разборку, ремонт или модификацию светового прибора.
- 5.10. Если режим работы объекта предусматривает ежедневное (периодическое) отключение электроэнергии в ночное время (например, склады, школы и т.д.), то обязательно сразу после отключения электроэнергии световые приборы должны быть переведены в Режим ожидания, с целью сохранения заряда. Отсутствие в световой установке УДТУ BS-TELECONTROL или BS-AKTEON-1, на данных объектах, ведет к снятию гарантии на АКБ в световых приборах.

6. РЕГЛАМЕНТ ИСПЫТАНИЙ.

- 6.1. Автономные световые указатели должны проходить следующие типы испытаний:
- 6.1.1. Тест на длительность при вводе эксплуатацию;
 - 6.1.2. Функциональный тест;
 - 6.1.3. Тест на длительность;
 - 6.1.4. Тест на автоматическое включение световых указателей непостоянного действия при прекращении питания рабочего освещения (Постановление Правительства РФ № 309 «Правила противопожарного режима» п. 43).
- 6.2. Тест на длительность при вводе в эксплуатацию - тест на работоспособность световых указателей и на способность АКБ светового прибора питать источник света в течение нормируемого времени аварийного режима, с учетом запаса на деградацию АКБ (ГОСТ IEC 60598-2-22-2012), заявленного производителем. В соответствии с ГОСТ IEC 60598-2-22-2012 Приложение А. порядок действий описан в п. 5.2.;
- 6.3. Ежемесячный функциональный тест - тест на работоспособность световых указателей (визуальный контроль). Порядок проведения Функционального теста:
- 6.3.1. Ручной ежемесячный функциональный тест – нажмите кнопку «Тест» на световом указателе, удерживайте в течение времени п. 6.5., убедитесь в работоспособности светового указателя, сделайте отметки о проведении теста в Журнале испытаний системы аварийного освещения;
 - 6.3.2. Групповой ежемесячный Функциональный тест – нажмите кнопку «Функциональный тест Вкл.» (поверните ключ «Тест вкл.») на оперативной панели ЩАО BS-AKTEON-1, проведите визуальный осмотр световых указателей подключенных к ЩАО, убедитесь в их работоспособности, сделайте отметки Журнале испытаний системы аварийного освещения;
- 6.4. Полугодовой тест на длительность – тест на работоспособность световых указателей и на способность АКБ светового указателя питать источник света в течение нормируемой продолжительности аварийной работы, заявленной производителем, порядок действий:
- 6.4.1. Ручной Полугодовой тест на длительность – нажмите кнопку «Тест» на световом указателе, удерживайте в течение времени п. 6.5., убедитесь в работоспособности светового указателя, сделайте отметки о проведении теста в Журнале испытаний системы аварийного освещения;
 - 6.4.2. Групповой Полугодовой тест на длительность – поверните ключ «Тест вкл.» на оперативной панели ЩАО BS-AKTEON-1, проведите визуальный осмотр световых указателей подключенных к данному ЩАО, сделайте отметки Журнале испытаний системы аварийного освещения. После окончания теста нажмите кнопку «Тест стоп».
- 6.5. Длительность и периодичность теста в зависимости от его вида:

№	Вид теста	Длительность проведения тестирования			
		нормируемая продолжительность аварийной работы, мин.			
		60	180	300	480
1.	Тест на длительность при вводе в эксплуатацию, мин.	90	230	375	600
2.	Ручной ежемесячный функциональный тест, не менее, сек.	10	10	10	10
3.	Групповой ежемесячный функциональный тест, не более, мин.	6	15	20	25
4.	Полугодовой тест на длительность, мин.	60	180	300	480

- 6.6. Для проведения группового тестирования световых указателей рекомендовано использовать ЩАО BS-АКТЕОН-1, подробная инструкция прохождения тестов описана в Руководстве по эксплуатации на ЩАО;
- 6.7. Тест на автоматическое включение световых приборов непостоянного режима работы при прекращении питания рабочего освещения (проводится в комплекте с ЩАО BS-АКТЕОН-1), порядок действий:
 - 6.7.1. Отключить аппарат защиты групповой цепи рабочего освещения в щите рабочего освещения;
 - 6.7.2. Провести визуальный контроль перехода в аварийный режим световых указателей непостоянного действия;
 - 6.7.3. Включить аппарат защиты в щите рабочего освещения;
 - 6.7.4. Повторить тест со всеми групповыми цепями рабочего освещения;
 - 6.7.5. Зафиксировать результаты теста;
 - 6.7.6. Периодичность проведения теста – 1 раз в квартал.
- 6.8. Перед проведением тестирования световые приборы должны быть подключены к электросети не менее 24 часов (не должно быть перерывов электропитания).
- 6.9. Отрицательный результат периодических испытаний светового прибора говорит о необходимости гарантийного или сервисного обслуживания, обратитесь в сервисную службу производителя.

7. СВЕДЕНИЯ ОБ УТИЛИЗАЦИИ.

- 7.1. Отработавшие свой срок службы аккумуляторной батареи должны складироваться с последующей сдачей специализированным предприятиям по их переработке (в т. ч. “Белый свет 2000”);
- 7.2. Помимо перечисленного выше, световые приборы не содержат комплектующих и токсичных материалов требующих специальной утилизации. После изъятия аккумуляторной батареи, и алюминиевых деталей, утилизацию световых указателей проводят обычным способом.

8. ТРАНСПОРТИРОВАНИЕ И ХРАНЕНИЕ.

- 8.1. Условия хранения светового прибора должны соответствовать условиям 2 по ГОСТ 15150-69;
- 8.2. Световой прибор должен храниться на расстоянии не менее одного метра от отопительных и нагревательных приборов;
- 8.3. Допустимый срок хранения светового прибора в заводской упаковке 1 год;
- 8.4. Световые приборы должны транспортироваться авиатранспортом, железнодорожным транспортом в крытых вагонах, в универсальных контейнерах и автотранспортом с кузовом закрытого типа или тентованным;
- 8.5. Условия транспортирования световых приборов должны соответствовать условиям хранения 4 по ГОСТ 15150-69.

9. ГАРАНТИИ ИЗГОТОВИТЕЛЯ.

- 9.1. Гарантийные обязательства и сроки службы компонентов световых приборов указаны в Приложении № 1, которые обеспечиваются при условии не нарушения правил эксплуатации и своевременной замены элементов, вышедших из строя.
- 9.2. Гарантийные сроки исчисляются с даты продажи (раздел № 11) или с даты введения в эксплуатацию (раздел № 12). В случае отсутствия отметок в гарантийном талоне (раздел №11), гарантийный срок рассчитывается с даты изготовления оборудования, который не может быть более 40 месяцев. Номер партии и дата изготовления указаны на маркировке внутри светового прибора.
- 9.3. Изготовитель гарантирует в течение указанного срока устранение неисправностей, возникших без вины потребителя в течение 30 дней с момента поступления рекламационного оборудования в сервисную службу производителя. Доставка неисправного товара продавцу осуществляется покупателем, при этом оборудование должно быть возвращено в чистом виде, с обязательным наличием паспорта.
- 9.4. Световой прибор является обслуживаемым прибором. При монтаже необходимо предусмотреть возможность свободного доступа к нему, для его обслуживания, ремонта и тестирования. Производитель не несет ответственности и не компенсирует затраты, связанные со строительными работами и наймом специальной техники и персонала при отсутствии свободного доступа к данному оборудованию для его обслуживания, ремонта и тестирования.
- 9.5. Гарантийные обязательства не распространяются на появление следов коррозии металлических элементов конструкции вызванных повреждением лакокрасочного покрытия, а также на изменения цвета корпусных элементов светового прибора вызванных внешними воздействиями в процессе эксплуатации.
- 9.6. ВНИМАНИЕ: Изделие снимается с гарантии в случае:
 - 9.6.1. нарушения Регламентов монтажа, эксплуатации и испытаний;
 - 9.6.2. при наличии явных признаков недопустимых воздействий на световой прибор (сколы от удара, вмятины, следы залива водой или наличие пыли внутри корпуса и т.п.);
 - 9.6.3. Установка и запуск оборудования несертифицированным персоналом,
- 9.7. Независимо от срока эксплуатации световых приборов изготовитель осуществляет следующее сервисное обслуживание по фиксированным расценкам - поставка батарей, светодиодных источников света, указателей и аксессуаров; ремонт световых приборов и замена вышедших из строя деталей.

10. СВИДЕТЕЛЬСТВО О ПРИЕМКЕ.

Световой прибор соответствует ТУ 26.30.50-003-54762960-2019 и признан годным к эксплуатации.

Модель	Номер партии	Упаковщик	Штамп ОТК
	Дата производства		

11. ГАРАНТИЙНЫЙ ТАЛОН.

№	Параметр	
1.	Модель светового указателя:	
2.	Продавец:	
3.	Покупатель:	
4.	№ документа (накладной, УПД):	
5.	Дата продажи:	
6.	Место печати Продавца:	

12. ВВОД В ЭКСПЛУАТАЦИЮ.

№	Параметр	
1	ФИО ответственного за пожарную безопасность	
2	Подпись ответственного за пожарную безопасность	
3	Дата	

Приложение №1 Технические характеристики оповещателей пожарных световых / Автономных световых указателей с функцией TELECONTROL.

Параметры	Световой прибор BS-POLET-61-D1-INEXI2	Световой прибор BS-POLET-63-D1-INEXI2
Артикул	a16851	a17083
АВАРИЙНЫЙ РЕЖИМ И ФУНКЦИИ УПРАВЛЕНИЯ		
Нормируемая продолжительность аварийной работы, ч	1	3
Режим работы	универсальный/непостоянный	универсальный/непостоянный
Время переключения из нормального в аварийный режим, сек.	0/0,05	0/0,05
Время переключения с переменного на постоянный электрический ток, сек.	-	-
Тестирование и управление	К. "Тест", TELECONTROL	К. "Тест", TELECONTROL
Источник аварийного питания	INEXI-2D	INEXI-2D
2 клеммы подключения слаботочной сети дистанционного устройства управления и тестирования BS-TELECONTROL-2 ГОСТ IEC 60598-2-22-2012	да	да
Автоматически восстанавливаемая защита от короткого замыкания цепи заряда АКБ ГОСТ IEC 61347-2-7-2014	да	да
Автоматически восстанавливаемая защита от короткого замыкания цепи питания источника света ГОСТ IEC 61347-2-7-2014	да	да
Активный корректор коэффициента мощности	да	да
Гальваническая развязка	да	да
Защита от глубокого разряда АКБ ГОСТ IEC 60598-2-22-2012	да	да
Импульсное зарядное устройство ГОСТ IEC 60598-2-22-2012; ГОСТ IEC 61347-2-7-2014	да	да
Индивидуальная индикация заряда аккумуляторной батареи светового прибора ГОСТ IEC 60598-2-22-2012 п.22.6.7.	да	да
Интегрированное испытательное устройство кнопочного типа (кнопка "Тест") ГОСТ IEC 60598-2-22-2012; ФЗ №123-ФЗ ст.82 п.9	да	да
Наличие устройства ручного режима ожидания ГОСТ IEC 60598-2-22-2012 п.22.6.14-18	да	да
Предохранители для защиты аккумуляторной батареи и питающей сети - DOUBLE SAFETY ГОСТ IEC 60598-2-22-2012	да	да
Соответствие требованиям по электромагнитной совместимости СТБ EN 55015-2006; ГОСТ IEC 61547-2013; ГОСТ CISPR.15-2014; ГОСТ 30804.3.2-2013; ГОСТ 30804.3.3-2013.	да	да
Управление по коммутируемой линии Lcom изменение режима работы (постоянный / непостоянный) светового прибора	да	да
ЭЛЕКТРИЧЕСКИЕ ПАРАМЕТРЫ		
Диапазон номинального напряжения питания, В	~198÷253	~198÷253
Диапазон номинальной частоты напряжения питания, Гц	47÷63	47÷63
Номинальная потребляемая мощность, Вт	7,1	8,9
Полная потребляемая мощность, ВА	8,9	10,5
Номинальный потребляемый ток, А	0,0386	0,0455
Коэффициент мощности ≥	0,80	0,85
Класс защиты от поражения электрическим током	I	I
Пусковой ток (Ipeak), А	1,5	1,5
Длительность пускового тока (Δt), мкс	75	75
Количество световых приборов на автоматический выключатель 3А/6А/10А/16А с характеристикой В, шт.	20/40/60/80	20/40/60/80
Количество световых приборов на автоматический выключатель 3А/6А/10А/16А с характеристикой С, шт.	25/50/80/110	25/50/80/110
Класс энергоэффективности ГОСТ Р 54993-2012	А	А
СВЕТОТЕХНИЧЕСКИЕ ХАРАКТЕРИСТИКИ		
Тип источника света	DUOLED	DUOLED
Мощность источника света, Вт	3	3
Количество источников света	2	2

Номинальный световой поток в нормальном режиме, лм	240	240
Номинальный световой поток в аварийном режиме, лм	240	240
Тип кривой силы света	Косинусная (Д)	Косинусная (Д)
Коррелированная цветовая температура, К	5000	5000
Общий индекс цветопередачи (CRI)	80	80
ХАРАКТЕРИСТИКИ АККУМУЛЯТОРНОЙ БАТАРЕИ		
Электрохимическая система АКБ	NiCd	NiMH
Наименование аккумуляторной батареи	BS-3+3KRHT23/43-1,5/L-HB500-0-1	BS-3+3HRHT26/50-4,0/L-HB500-0-1
Ёмкость аккумуляторной батареи, А·ч	1,5	4,0
ХАРАКТЕРИСТИКИ УСТОЙЧИВОСТИ СВЕТОВОГО ПРИБОРА К ВОЗДЕЙСТВИЯМ ФАКТОРОВ ВНЕШНЕЙ СРЕДЫ		
Климатическое исполнение	УХЛ4	УХЛ4
Значения рабочей температуры, °С	+1...+35	+1...+35
Условия хранения по ГОСТ 15150-69	2	2
Степень защиты от внешних воздействий, IP	20	20
Сейсмостойкость по шкале MSK-64	4	4
Группа механического исполнения	M1	M1
Тип пожароопасной зоны	Нет	Нет
Пригоден для монтажа на поверхности из нормально возгораемых материалов.	Да	Да
Степень воздействия от механических ударов (ГОСТ 55841-2013, Приложение ДА, п.ДА3.2.), ИК	04	04
ХАРАКТЕРИСТИКИ КОНСТРУКЦИИ СВЕТОВОГО ПРИБОРА		
Длина светового прибора, мм	490	490
Ширина светового прибора, мм	62	62
Высота светового прибора, мм	173	173
Диаметр светового прибора, мм	-	-
Масса нетто светового прибора, кг	2,7	3,0
Материал корпуса светового прибора	алюминий	алюминий
Цвет корпуса светового прибора / № RAL	Серый/9006	Серый/9006
Тип покрытия	Матовый	Матовый
Материал рассеивателя светового прибора	светостабилизированный полиметилметакрилат	светостабилизированный полиметилметакрилат
Максимальное сечение кабеля подключения к групповой цепи питания, мм ²	2,50	2,50
Материал клеммной колодки подключения к групповой цепи питания	поликарбонат	поликарбонат
Расположение кабельного ввода подключения к групповой цепи питания	Сверху	Сверху
Тип кабельного ввода подключения к групповой цепи питания	Втулка изоляционная	Втулка изоляционная
Материал кабельного ввода подключения к групповой цепи питания	полиамид	полиамид
Цвет кабельного ввода подключения к групповой цепи питания	Черный	Черный
Допустимый внешний диаметр кабеля групповой цепи питания, мм	8-14	8-14
Максимальное сечение кабеля подключения к групповой цепи управления, мм ²	0,75	0,75
Материал клеммной колодки подключения к групповой цепи управления	полиамид 6.6	полиамид 6.6
Расположение кабельного ввода подключения к групповой цепи управления	Сверху	Сверху
Тип кабельного ввода подключения к групповой цепи управления	Втулка изоляционная	Втулка изоляционная
Материал кабельного ввода подключения к групповой цепи управления	полиамид	полиамид
Цвет кабельного ввода подключения к групповой цепи управления	Черный	Черный
Допустимый внешний диаметр кабеля групповой цепи управления, мм	8-14	8-14
СРОК СЛУЖБЫ И ГАРАНТИЯ		
Гарантийный срок светового прибора, мес	36	36
Гарантийный срок аккумуляторной батареи, мес	36	36
Срок службы источника питания, ч	150 000	150 000
Срок службы источника света, ч	150 000 (2 x 75 000)	150 000 (2 x 75 000)
Срок службы батареи, лет	4	4

Срок службы светового прибора, лет	12	12
Срок хранения в упаковке, лет	1	1
Возможность замены источника питания	Да	Да
Возможность замены источника света	Да	Да
Возможность замены аккумуляторной батареи	Да	Да
Тип ремонтпригодности СТО.69159079-03-2019, № типа	4	4
КОМПЛЕКТ ПОСТАВКИ		
Световой прибор, шт.	1	1
Паспорт, шт.	1	1
Упаковка, шт.	1	1
Пластина знака безопасности, шт.	1	1
Винты пластиковые для фиксации знака безопасности, шт.	4	4
Втулка проходная, шт.	1	1

Приложение № 2. Схемы подключения, габаритные чертежи и аксессуары.

Рис. №1, 2, 3, 4 Схема подключения к групповой цепи питания и управления.

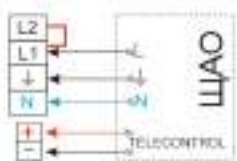


Рис.1

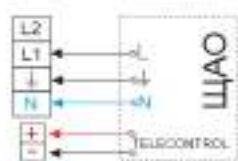


Рис. 2

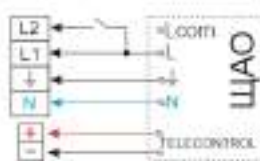


Рис. 3

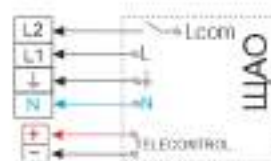
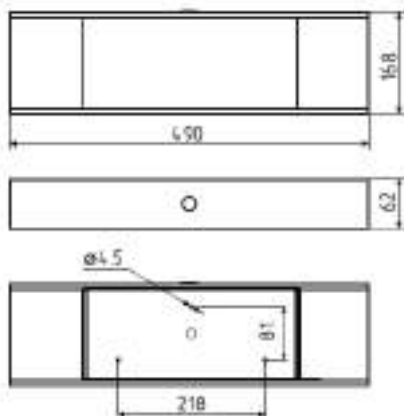
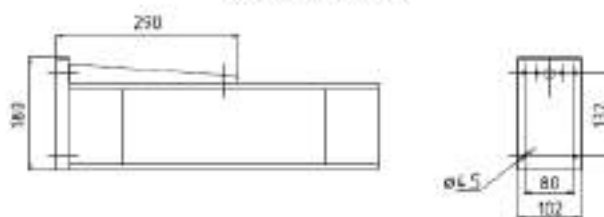


Рис. 4

Рис. №2 Габаритный чертёж.



Кронштейн BS-K-2



Штанга BS-SH-1...

